

Rakastaa

Ei rakasta



Pasi Rauhala

Teosidea

Keski-Suomen maakuntakukka päivänkakkara on yleisesti tunnettu ennustuskukkana. Jos rakastunut ihminen on ollut epävarma toisen osapuolen tunteista, hän on hakenut varmuutta nyppimällä päivänkakkaran terälehtiä yksitellen ja sanomalla jokaisen terälehdän kohdalla vuorotellen rakastaa, ei rakasta, rakastaa ja niin edelleen. Tästä päivänkakkara on saanut myös lempinimet ennustuskukka, arpakukka ja rakastuneiden kukka. Meistä jokainen on varmasti nuorena tullut nyppineeksi terälehtiä; usein niin kauan, että mieleinen vastaus on saatu aikaiseksi. Päivänkakkara säteilee vahvaa ilon ja positiivisuuden energiaa ja toimii siksi loistavasti porttiaiheena Kankaalle. Teoksen kukat näkyvät lähestyttäessä rakennusta Ailakinkadun ja Rusokin kadun suunnista. Talon yläkulmaan sijoitettava kukka näkyy alueelle myös laajemmin.

Monimediaisena taiteilijana teokseni sisältää veistoksen lisäksi valoa, ääntä, lisättyä todellisuutta ja oikeita kukkia. Teoksessa minua itseäni kiehtoo ajatus leikkimielisestä rakkauden ennustajasta. Ehkäpä kadulla kulkijat haluavat oman ennustuksensa aina rakennuksen ohi kävellessään. Kukapa meistä ei haluaisi rakastaa ja tulla rakastetuksi.



Rakastaa - Ei rakasta



Teoksen rakenne, tekniset tiedot ja elinkaari

Teos koostuu viidestä päivänkakkarasta, jotka nousevat talon kulmalla olevasta paikallaan valetusta betoniruukusta ylös talon seinälle. Teoksen kukkaosat ovat muotoonsa kantattua, laserleikattua, sinkittyä ja maalattua peltiä. Vastaavasta mutta paksummasta materiaalista valmistettuja irtonaisia terälehtiä sijoitetaan myös seinälle ja maahan. Kukkien varret kootaan muokatuista sadevesijärjestelmien putkista, joiden halkaisija on 150 mm. Putket ovat teoksen alaosassa panssariputkea ja ylempänä sinkittyä peltiä. Putket maalautetaan kukan varren väriseksi. Putket kiinnitetään toisiinsa sitä varten suunnitelluilla laserleikatuilla kiinnikkeillä. Osaan kiinnikkeistä liitetään kukan lehdeksi muotoillut lisäosat. Näiden lisäksi teos sisältää myös valoa, ääntä, ja lisättyä todellisuutta, joista kerrotaan tarkemmin omissa kappaleissaan.

Teoksen elinkaari on verrattavissa kiinteistön käyttöikänsä siinä käytettävien kestävien materiaalien ansiosta. Teoksen osat kiinnitetään rakennesuunnittelijan antaminen reunaehtojen mukaisesti painavimmilta osiltaan pääosin talon runkoon. Vihreät kukan varsiputket tuetaan useasta kohdasta tiiliverhoiluun ja maassa betoniruukun yhteyteen valettavaan tukevaan teräksiseen kiinnitystankoon. Tällöin painoa pystytään jakamaan useisiin eri kohtiin hyvin helposti. Putkien lopullinen asemointi rakenteisiin tehdään toteutussuunnitteluvaiheessa ottaen tarkemmin huomioon kiinnityspisteiden paikat. Tässä luonnoksessa kiinnityspisteitä ei ole vielä kuvattuna.

Valot ja äänitekniikka asennetaan sääsuojattuihin koteloihin, mikäli ne eivät itsessään täytä riittäviä IP luokituksia. Valot ohjelmoidaan olemaan päällä lähinnä vain pimeään aikaan, jolloin LED polttimon n. 30 000 tunnin elinikä kestää useita vuosia. Tarkempi valojen malli ja asennuspaikka suunnitellaan toteutussuunnitteluvaiheessa niin, että mahdolliset huoltotoimenpiteet ovat yksinkertaiset toteuttaa. Sama koskee ääniteoksen laitteita. Kokonaisuudesta pyritään tekemään mahdollisimman huoltovapaa ja pitkäikäinen.

Teos näkyy ja kuuluu kaikkina vuoden- ja vuorokaudenaikoina. Pimeässä valot nostavat hienosti kukat esille ja ylimmäisen kukan terälehdillä leikitellään valon avulla. Sen terälehdet sammuvat pimeään yksikerrallaan, aivan kuin joku nyppisi kukasta lehtiä. Ääniteos voidaan säätää toimimaan vain päivällä, jolloin se ei yöllä aiheuta häiriötä. Teoksessa onkin tällä tavoin selkeästi erilainen päivä- ja yötila.

Teoksen aiheuttama tuulikuorman ja talven lumi- ja jääkertymän vaikutukset otetaan huomioon tarkemmin toteutussuunnitteluvaiheessa. Tarvittaessa teoksen muotoa ja rakennetta muokataan tällöin vastaamaan yhdessä soveltavia raja-arvoja.

Rakastaa - Ei rakasta



Äämet

Teoksen yksi tärkeä osa on ääni. Alaspäin roikkuvan kukan sisään asennetaan suuntaava kaiutin, jolloin kukan alla kuulee teoksen äänimaailman. Teoksen nimen mukaisesti ihmisen ääni lorui-lee ”Rakastaa - Ei rakasta” kombinaatiota hitaasti mutta vakaasti. Äänellä houkutellaan ihmiset kulkemaan teoksen kautta ja viipyilemään sen äärellä.

Ääniteoksen tekniikka sijoitetaan koteloon kukan sisälle ja sähköt johdetaan putkessa sopivaan kiinnityspaikkaan. Totetussuunnitteluvaiheessa kiinnitysratkaisut ja sähköviennit suunnitellaan tarkemmin. Kaiuttimeksi valitaan säänkestävä mahdollisimman pitkäikäinen ja huoltovapaa ulkotiloihin tarkoitettu kaiutin.



Rakastaa - Ei rakasta

Valot

Teoksessa on animoitu valaistus katon harjalla olevassa kukassa. Kukan keltaiseen keskustaan sijoitetaan pienet LED-spotit valaisemaan kukan terälehtiä. Valot animoidaan niin, että pimeällä aina yksi terälehti kerrallaan katoaa näkyvistä, kunnes jäljellä on enää viimeinen lehti. Valot vaihtuvat rauhalliseen tahtiin. Sen jälkeen animaatio alkaa alusta.

Teoksen muut kukat ja varsi valaistaan LED valaisimilla, jotka asennetaan sopiviin kohtiin seinällä. Valot suunnataan siten, ettei sillä ole vaikutusta katolla olevan kukan animoinnin näkymiseen ja ettei se aiheuta häiriötä talon asukkaille ja liikenteelle.

Tarkempi valosuunnittelu ja käytettävien valaisimien valinta tehdään toteutussuunnitelmavaiheessa yhdessä muiden tarkennusten kanssa.



Lisätty todellisuus

Teokseen voidaan liittää lisätyn todellisuuden keinoin toteutettu osio, jossa päivänkakkarat kasvavat kulman ruukusta valtoimenaan koko talon julkisivussa. Sovellus tunnistaa rakennuksen ja 3D animaation keinoin toteutettu kukkien kasvuanimaatio käynnistyy automaattisesti, kun katsoo taloa kännykän sovelluksen kautta. Sovelluksessa kerrotaan myös tarkemmin teoksesta ja siinä on vuorovaikutteinen pelimäinen osuus, jossa käyttäjä voi nyppiä kukan terälehtiä virtuaalisesti ja jakaa lopputuloksen sosiaaliseen mediaan.

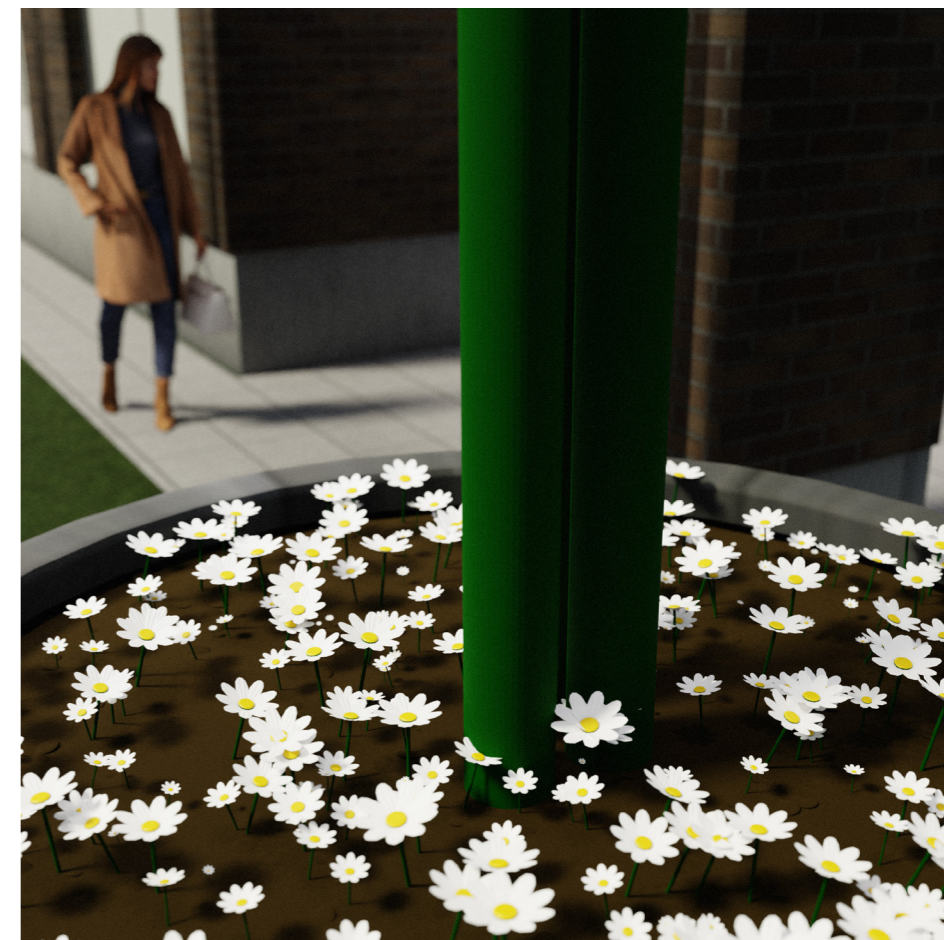
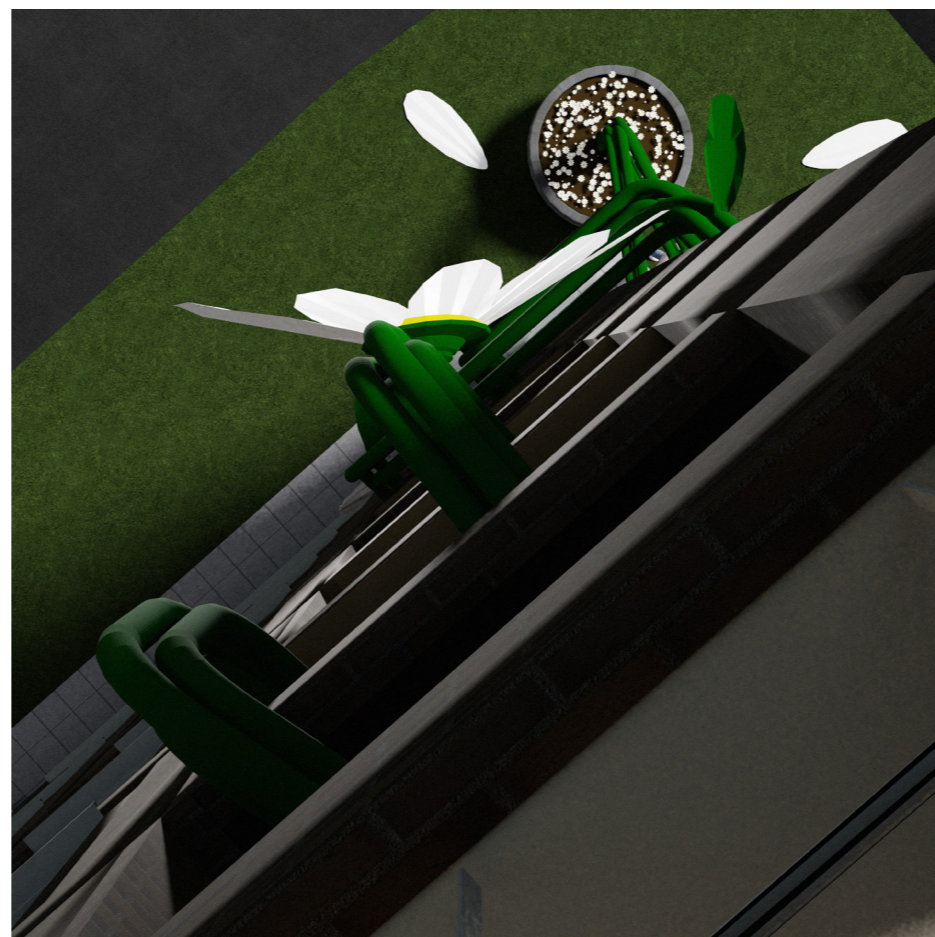
Sovellus tehdään Unity3D alustalla ja se toimii sekä Android että iOS laitteilla ja on käyttäjien ilmaiseksi ladattavissa sovelluskaupoista. Sovelluksen toteuttaa Kunstventures Oy. Sovelluksen käyttöikä on muuta teosta lyhyempi ja on riippuvainen teknologian kehitymisestä. Lähtökohteisesti sen käyttöiän arvio on muutamia vuosia. Tarkempi käyttöikä määritellään toteutussuunnitelmassa.

Ruukku ja elävät kukat

Talon kulmalle sijoitetaan paikallaan valettava betoninen ruukku korvaamaan alkuperäisen suunnitelman kulmauksen suojakivet. Ruukun sisään valetaan kiinnitystanko kukan varsia varten. Kukan vihreitä varsiputkia ei valeta betonin sisään vaan ne jäävät pari senttiä mullan yläpinnan tason päälle, mikä pidentää niiden käyttöikää.

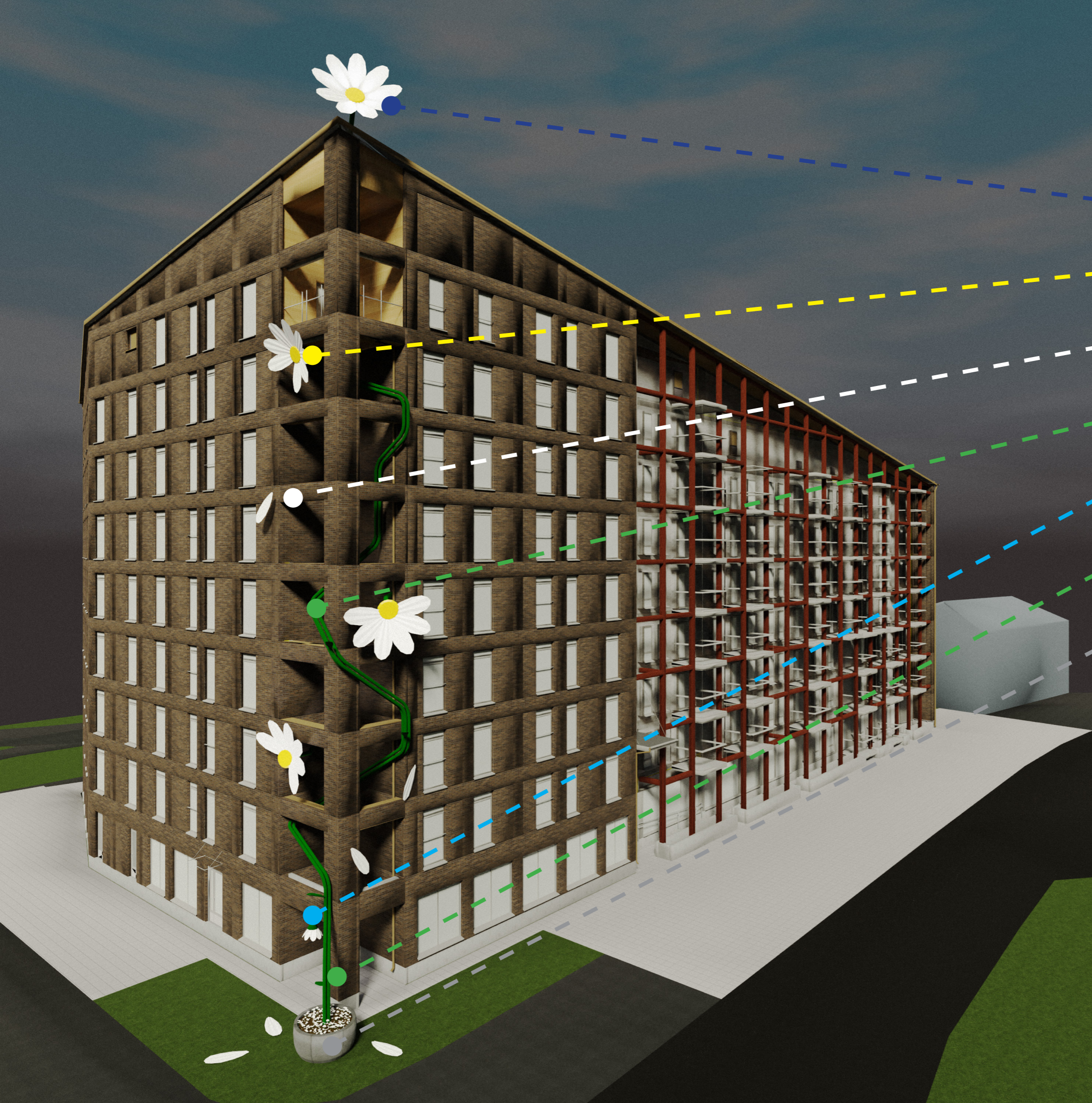
Ruukkuun istutetaan oikeita päivänkakkaroita. Ruukku ei ole täynnä multaa, vaan sen syvyys on kukille otollinen noin 10–15 cm. Rankkasateita varten ruukkuun tehdään poistoputki, josta ylimääräinen vesi johdetaan ulkopuolelle.

Ruukun ympäriltä voidaan rajata muusta alueesta erillinen alue, johon istutetaan niittykukkia ja kiinnitetään teoksen osana olevat isot metalliset terälehdet.



Kuvissa näkyy kukan varsiputkia, istutusruukku, pari veistoskukkaa, irtonaisia terälehtiä maassa ja eläviä kukkia ruukussa.

Rakastaa - Ei rakasta



Teoksen osat

1 kpl valoteos, jossa ylimmän kukan terälehdet katoavat pimeällä näkyvistä yksi kerrallaan.

5 kpl eri kokoisia (\varnothing 100–300 cm) laserleikatusta sinkitystä pellistä valmistettuja päivänkakkaroita.

6 kpl irtonaisia päivänkakkaran terälehtiä kiinnitettynä talon julkisivuun ja maahan.

3 kpl vihreäksi maalattuja 150mm paksuja sadevesijärjestelmän putkia toisiinsa kiinnitettyinä kukkien varsina.

1 kpl ääniteos alimman noin 230 cm korkealla olevan kukan sisällä.

5 kpl vihreäksi maalattuja varren lehtiä laserleikatusta sinkitystä pellistä.

1 kpl noin 100 cm korkea ja 200 cm halkaisijaltaan oleva betonista paikallaan valettu ruukkumainen jalusta.

1 kpl lisätyn todellisuuden (AR) sovellus tuo teokseen vuorovaikutteisen elementin.

Rakastaa - Ei rakasta